

Aanraak-lichtgordijn

Inhoudsopgave

Gebruiksmededeling	2
Stap 1: Omgevingscontrole	3
Stap 2: De aanraak-lichtgordijnmodule installeren	7
Stap 3: Installeer het hulpprogramma	9
Stap 4: Eerste instelling	10
Stap 5: Bedrijfsmodus	11
Stap 6: Uitlijning laserstraal	12
Stap 7: Instelling aanraakgebied	15
Stap 8: Kalibreren	17
Stap 9: Aanraakgevoeligheid	18
Stap 10: Foutoplossing viewer	19
Foutoplossing	20

Gebruiksaanwijzing

Volg alle waarschuwingen, voorzorgsmaatregelen en onderhoud als aanbevolen in deze gebruikershandleiding.

- Waarschuwing - aanraak-lichtgordijnmodule niet demonteren.
- Waarschuwing - De aanraak-lichtgordijnmodule niet gebruiken, opslaan of achterlaten in de buurt van vuur of op locaties met een hoge temperatuur, bijv. in direct zonlicht of in door de zon opgewarmde auto's.
- Waarschuwing - Standaard USB-kabel gebruiken (maximumlengte: 5m). Voor het meer dan 5m verlengen van de USB-kabel is een gecertificeerd actief USB-verlengsnoer vereist.
- Waarschuwing - Laat geen vloeistof of vreemd materiaal de aanraak-lichtgordijnmodule binnendringen.

Voorzorgsmaatregelen

IR-camera op projector ontvangt infraroodsignaal van de aanraak-lichtgordijnmodule die is bevestigd aan de wand.

Voor normale werking:

- De IR-camera moet gericht zijn naar het projectiebeeldgebied op de wand.
- Verwijder alle obstakels tussen de IR-camera en de aanraak-lichtgordijnmodule.
- Plaats geen andere infrarood communicatieapparaten, verlichtingsapparatuur of huisverwarmingsapparatuur enz. in de buurt.
- Gebruik alleen de interactieve kabel van de accessoirekit, en de aansluiting aan L-zijde moet in de aanraak-lichtgordijnmodule worden gestopt.

Onderhoud: de optische poort voorzichtig reinigen met blaasbalg.

Hoe werkt het

- Het aanraak-lichtgordijn bedekt het gehele whiteboard met een dun onzichtbaar IR-licht.
- Wanneer een vinger of stylus in het aanraak-lichtgordijn komt, reflecteert IR-licht naar de IR-camera.
- De cameramodule volgt meerdere raakpunten en meldt posities aan een PC of laptop via USB.
- Voor het optimaliseren van de aanraakfunctie, moet de niet-vlakheid van het whiteboard minder dan 5 mm zijn.

Stap 1: Omgevingscontrole

Voordat u de projector en aanraak-lichtgordijnmodule opstelt en installeert, moet u vooraf controleren of de interactieve kabel werkt voor de installatielocatie van de montage.

NB:

Zorg dat de projector wordt geïnstalleerd in de volgende omstandigheden:

- Het geprojecteerde beeld is een rechthoekige vorm zonder enige vervorming.
- De projector is gekanteld in een hoek van maximum +/-3 graden verticaal en horizontaal ten opzichte van het scherm.
- Wanneer u de interactieve functie gebruikt, installeert u het geprojecteerde beeld binnen bereik.
- Installeer de projector of het scherm op een locatie die is blootgesteld aan direct zonlicht. Als de projector of het scherm is blootgesteld aan direct zonlicht, werkt de interactieve functie mogelijk niet correct.

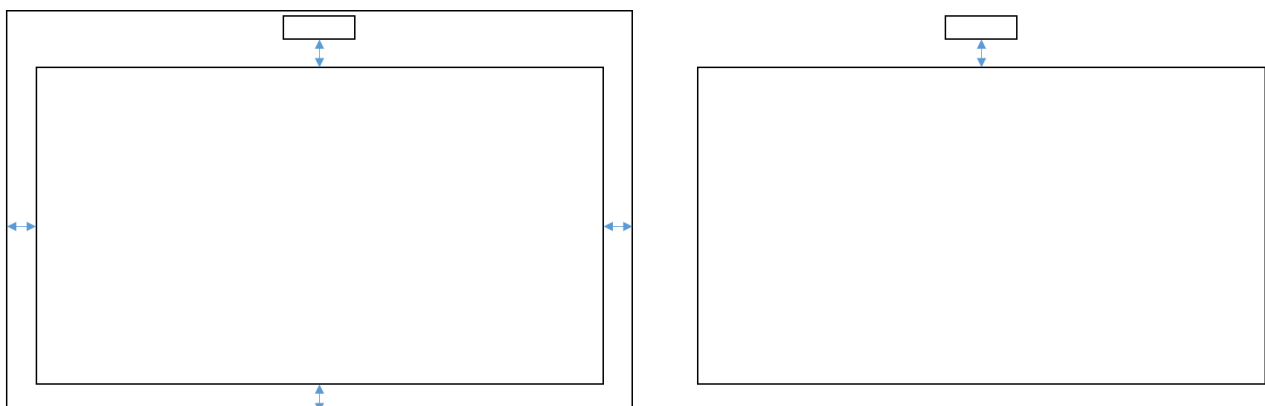
A. Informatie over de installatie van het aanraak-lichtgordijn

Voordat u de aanraak-lichtgordijnmodule installeert, moet het projectie-oppervlak voldoen aan de volgende voorwaarden/criteria:

1. Het schermoppervlak is een vlak, effen, vrij oppervlak zonder oneffenheid van meer dan 5mm. Het oppervlak kan een vlakke muur of een whiteboard zijn. Zie pagina 8 voor details over het controleren van het vlakke oppervlak.
2. Het oppervlak moet geschikt zijn om er de aanraak-lichtgordijnmodule op te bevestigen met schroeven.

Als het projectie-oppervlak voldoet aan de bovenstaande criteria, kunnen de projector en aanraak-lichtgordijnmodule vervolgens op een van de volgende manieren worden geïnstalleerd

1. Monteer de projector aan de muur en de aanraak-lichtgordijnmodule op het whiteboard.
2. Monteer de projector en de aanraak-lichtgordijnmodule op de muur.



B. Whiteboardrichtlijn

Wanneer u de aanraak-lichtgordijnmodule installeert op een whiteboard, volgt u de onderstaande richtlijnen.

B-1. Voor standaard beeldverhouding (4:3, 16:10 en 16:9)

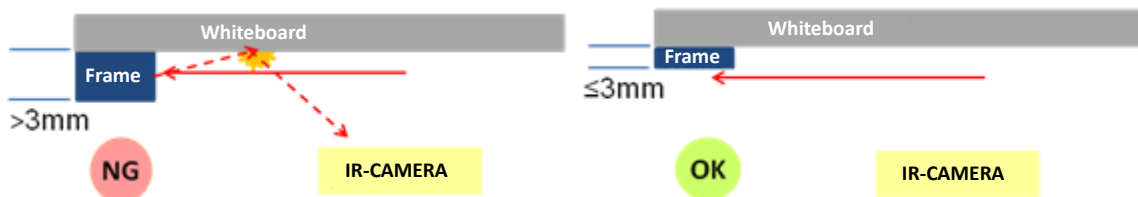


B-2. Voor ultrabrede beeldverhouding (16:6)



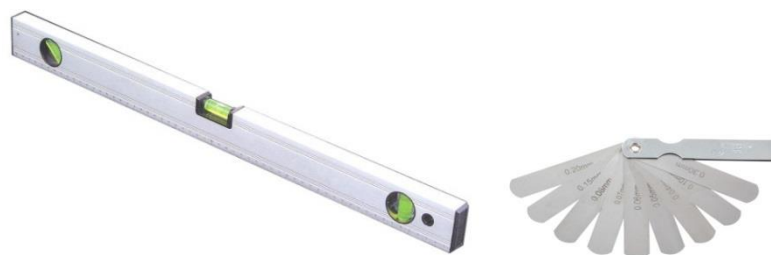
Als de dikte van het whiteboardframe meer dan 3 mm is, kan interferentie van gereflecteerd licht van het whiteboardframe worden gedetecteerd door de IR-camera, Dit kan de aanraakfunctie beïnvloeden. Om dit risico te voorkomen, is het aanbevolen een rand van 50 mm rond het geprojecteerde beeld te behouden in plaats van 10 mm, zoals weergegeven in het diagram op de vorige pagina.

Als de dikte van het whiteboardframe minder dan 3 mm is, moet u ervoor zorgen dat interferentie van gereflecteerd licht niet wordt geobserveerd tijdens het uitvoeren van stap 6 Uitlijning laserstraal.



C. De vlakheid van het projectie-oppervlak meten

- ✓ Criteria: algemene vlakheid van het whiteboard < 5 mm, vlakheidvereiste is < 3 mm op montagegebied van de aanraak-lichtgordijnmodule.
- ✓ Apparatuur: uitlijningsinstrument (1,2~1,5m) en diktemeter.



C-1) Splits het projectiegebied in 16 gelijke segmenten zoals in de onderstaande tabel. Plaats het uitlijningsinstrument op het whiteboard.

C-2) Stop een diktemeter van 5 mm op de posities van punten 1~9 in de onderstaande volgorde:

Horizontaal:

- Meetpunt 1, 2 & 3.
- Meetpunt 4, 5 & 6.
- Meetpunt 7, 8 & 9.

Verticaal:

- Meetpunt 1, 4 & 7.

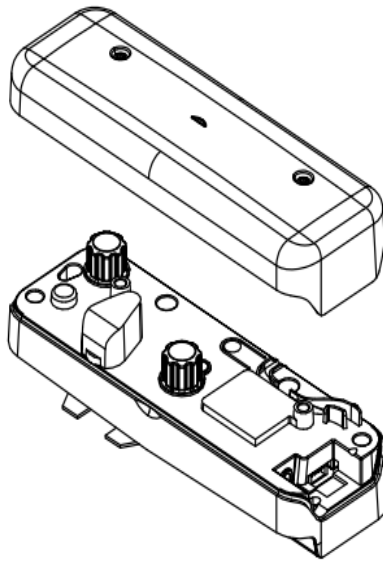
	Punt1	Punt2	Punt3
	Punt4	Punt5	Punt6
	Punt7	Punt8	Punt9

- Meetpunt 2, 5 & 8.
- Meetpunt 3, 6 & 9.

C-3) Als 5 mm diktemeter niet kan worden geplaatst, betekent dit dat de vlakheid van het whiteboard minder is dan 5 mm en gevoelig is voor het aanraken van de vinger.

Stap 2: De aanraak-lichtgordijnmodule installeren

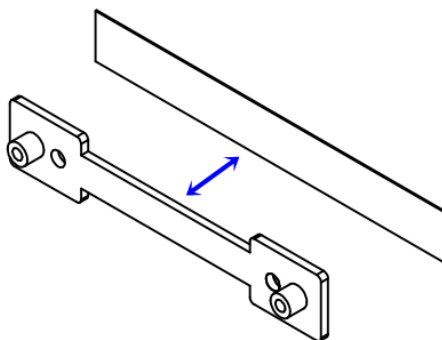
1. Open de bovenklep met een schroevendraaier.



2. Monteer de voetplaat op het whiteboard of de muur

- ✓ Houd afstand tot het beeldgebied voor een ultrabrede beeldverhouding (16:6):
 - 7,5 ~ 13,5 cm vanaf de onderkant van de bodemplaat
 - 4 ~ 10 cm vanaf de onderkant van de aanraak-lichtgordijnmodule
- ✓ Houd afstand van het beeldgebied voor de standaard beeldverhouding (4:3, 16:10 en 16:9):
 - 5,5 ~ 13,5 cm vanaf de onderkant van de bodemplaat
 - 2 ~ 10 cm vanaf de onderkant van de aanraak-lichtgordijnmodule

2-1. Voor korte demonstratie:

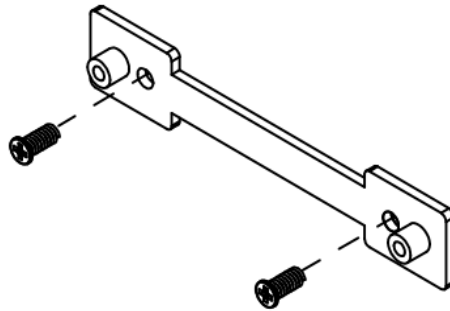


2-1-1. Reinig het oppervlak met isopropyl ontsmettingsalcohol, veeg het voorzichtig af en laat het drogen.

2-1-2. Plak de dubbelzijdige tape (meegeleverd in de accessoiredoos) op de bodemplaat en plak deze dan op het whiteboard of de muur.

Opgelet: Niet gebruiken met behangpapier. Kleef mogelijk niet goed op vinyl oppervlakken of op oppervlakken met een patroon.

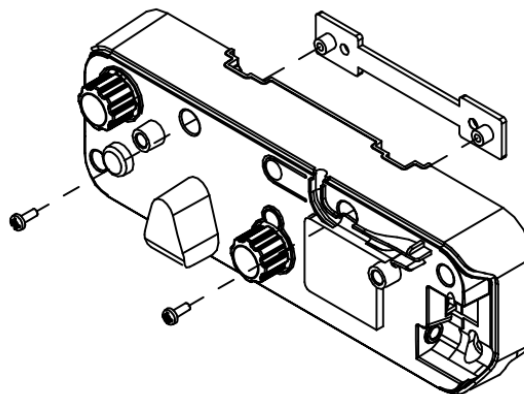
2-b. Voor langdurig gebruik:



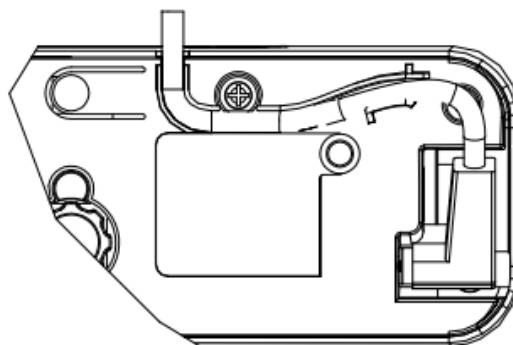
gebruik de schroeven om de bodemplaat op het whiteboard te bevestigen:

- Boorpunt: $\Phi O=2,3\text{mm}$
- Schroeftype: M3x6L
- Schroefkop: $\Phi O < 5,5\text{ mm}$, dikte $< 2,5\text{ mm}$

3. Bevestig de gordijnmodule met de schroeven op de muurplaat



4. Sluit de voedingskabel aan op de aanraak-lichtgordijnmodule



NB: De aansluiting op de L-zijde moet op de aanraak-lichtgordijnmodule worden aangesloten.




Stap 3: Installeer het hulpprogramma

A. Systeemvereisten

Om te zorgen voor een normale werking van de aanraakfunctie, volgt u de onderstaande vereisten om de conditie van uw systeem te controleren.

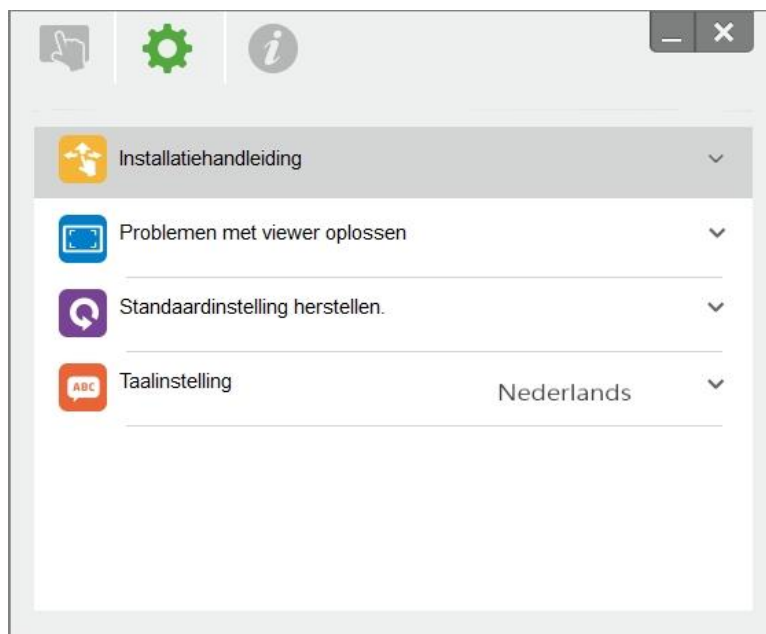
Systeemvereiste	
Besturingssysteem	Microsoft Windows XP (SP3)/Windows 7 (32-bits/64-bits)/Windows 8/ Windows 8.1/ Windows 10 (. NET Framework 4.0 moet worden geïnstalleerd) Mac OS X (10.7~10.11)
CPU	Intel® Core™ i3 of hoger
Geheugen	2GB of meer

B. Installeer het hulpprogramma vanaf de cd-rom. Het pictogram van het hulpprogramma betekent het volgende:

	Vinger/stylus
	Actieve pen
	Verbinding verbroken

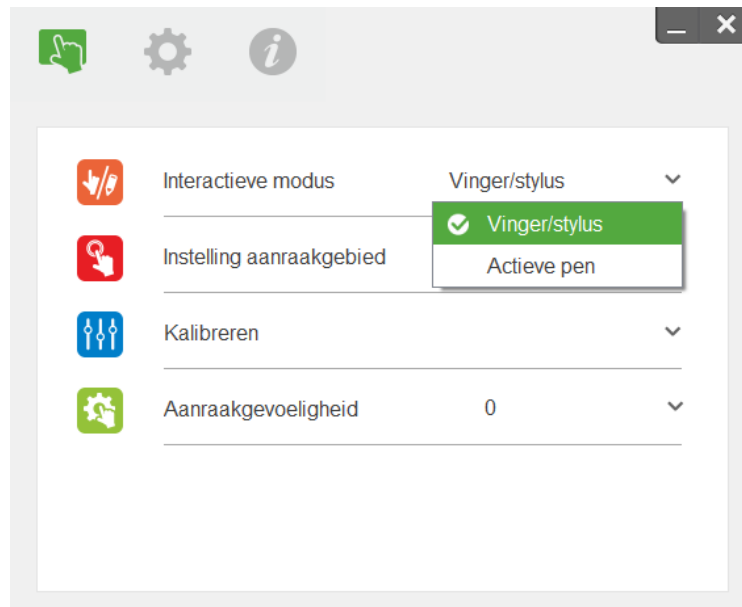
Stap 4: Eerste instelling

Voor een eerste instelling, volgt u de installatiehandleiding voor het voltooien van de installatieprocedure (✓).



Stap 5: Bedrijfsmodus

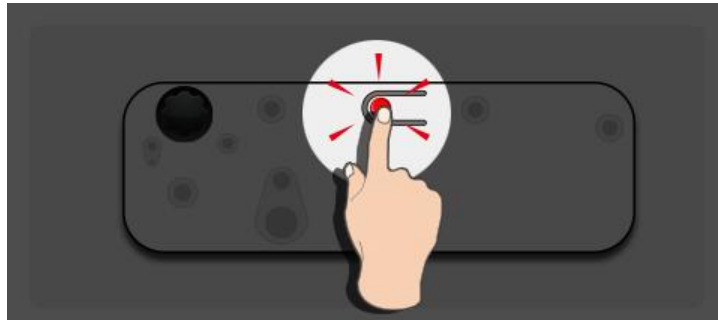
Windows 7- en Windows 8- Windows 10 besturingssystemen ondersteunen aanraakbediening met meerdere punten. Gebruikers kunnen de standaard aanraakmodus (☞) selecteren voor **meerpuntsaanraking**. Schakel naar de penmodus (☞) tijdens het gebruik van de lichtpen (IR-pen).



Alleen **enkele punt-aanraking** is beschikbaar voor Windows XP en Mac OS X.

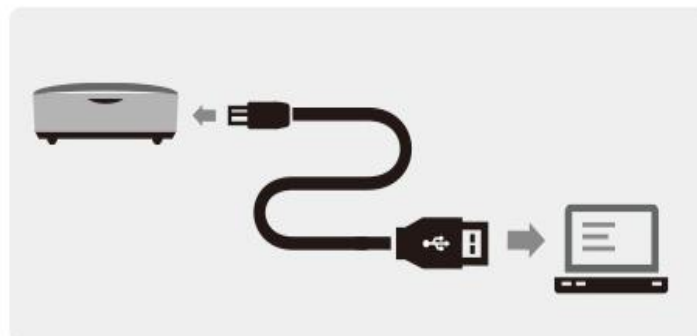
Stap 6: Uitlijning laserstraal

1. Druk op de knop om te schakelen naar de zichtbare lichtmodus (de rode LED zal continu knipperen)



LED-indicatielampje			
Modus	Blauwe LED	Rode LED	Omschrijving
IR-lasermodus	Stabiel	--	IR-laser AAN
Zichtbare lichtmodus	Stabiel	Knipperend	Zichtbaar licht AAN (IR-laser UIT, aanraking uitgeschakeld)
Fout	--	Stabiel	Er is een fout van de LD-module opgetreden.

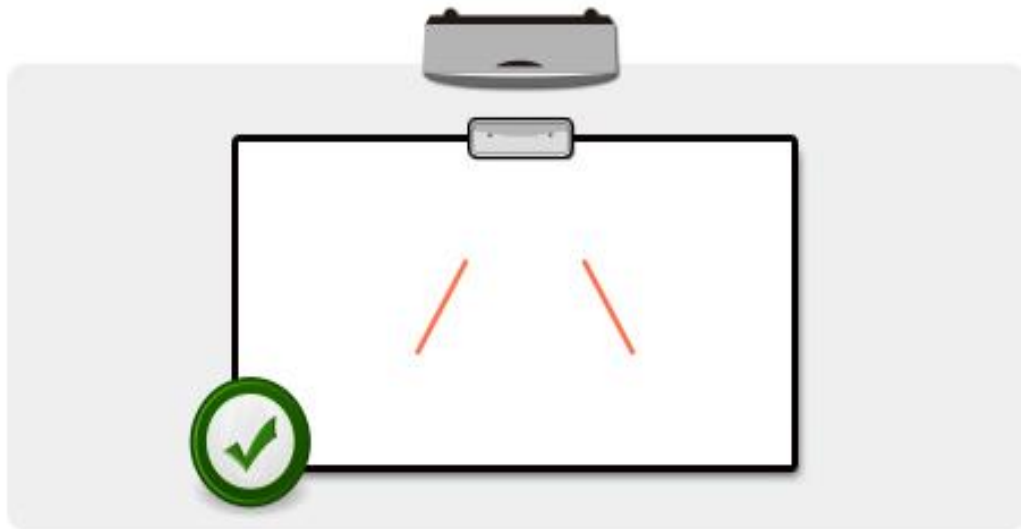
2. Sluit de pc en projector aan via de USB-kabel



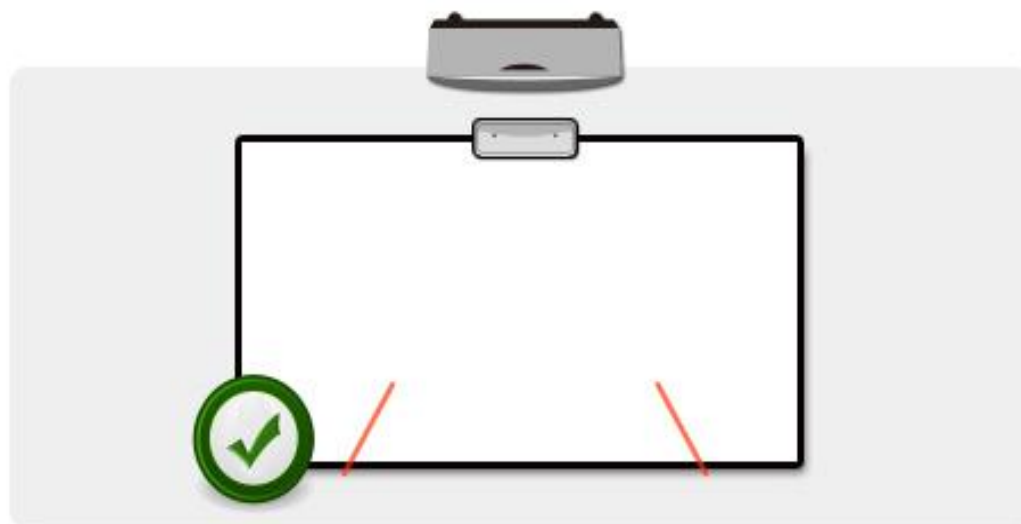
3. Draai de zwarte en grijze knoppen rechtsom tot ze stoppen



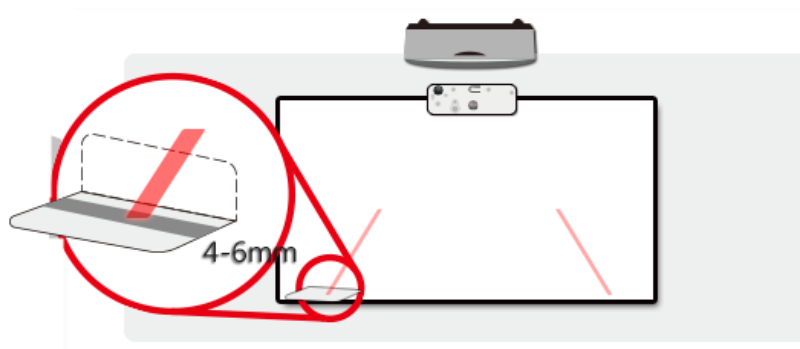
4. Draai de grijze knop linksom tot beide stralen symmetrisch op hetzelfde niveau zijn.



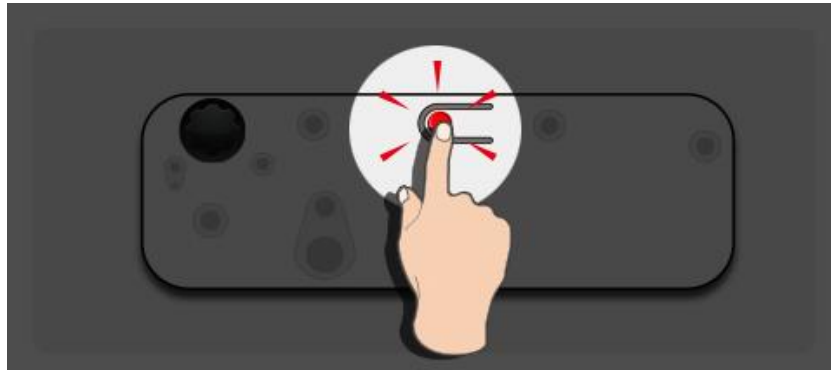
5. Draai de zwarte knop linksom, verplaats de stralen omlaag tot ze het whiteboardframe raken.



6. Controleer de straalhoogte met de uitlijningssticker. De stralen moeten zich binnen de grijze zone bevinden.

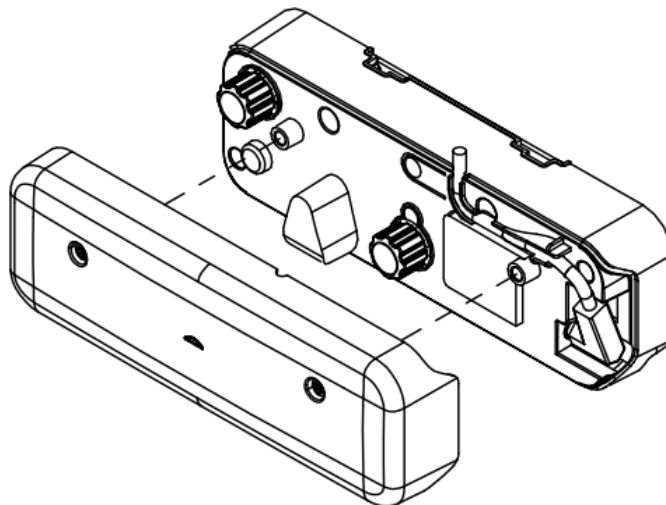


7. Druk opnieuw op de knop om terug te schakelen naar de IR-modus (de blauwe LED blijft stabiel).



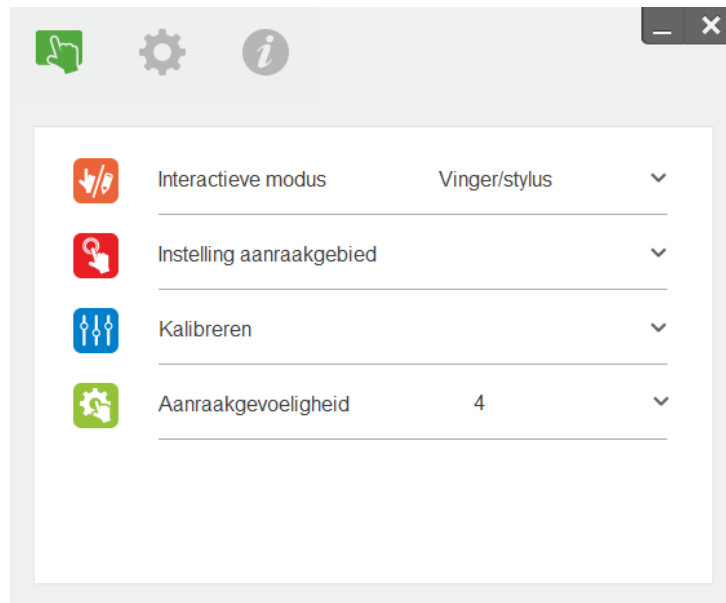
LED-indicatielampje			
Modus	Blauwe LED	Rode LED	Omschrijving
IR-lasermodus	Stabiel	--	IR-laser AAN
Zichtbare lichtmodus	Stabiel	Knipperend	Zichtbaar licht AAN (IR-laser UIT, aanraking uitgeschakeld)
Fout	--	Altijd AAN	Er is een fout van de LD-module opgetreden.

8. Plaats de bovenklep terug



Stap 7: Instelling aanraakgebied

A. Selecteer Automatische instelling aanraakgebied:

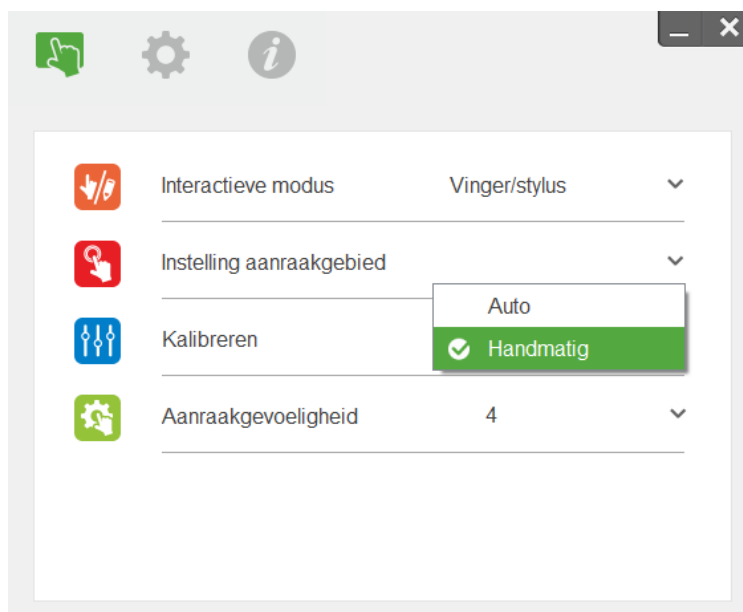


NB:

- Sluit alle softwareapplicaties af
- Reduceer het omgevingslicht
- Obstrueer en schud de lens niet tijdens de instelling van het aanraakgebied
- Controleer of het projectiebeeld helder is. Als dit niet het geval is, stelt u de focus af om het beeld scherp te stellen

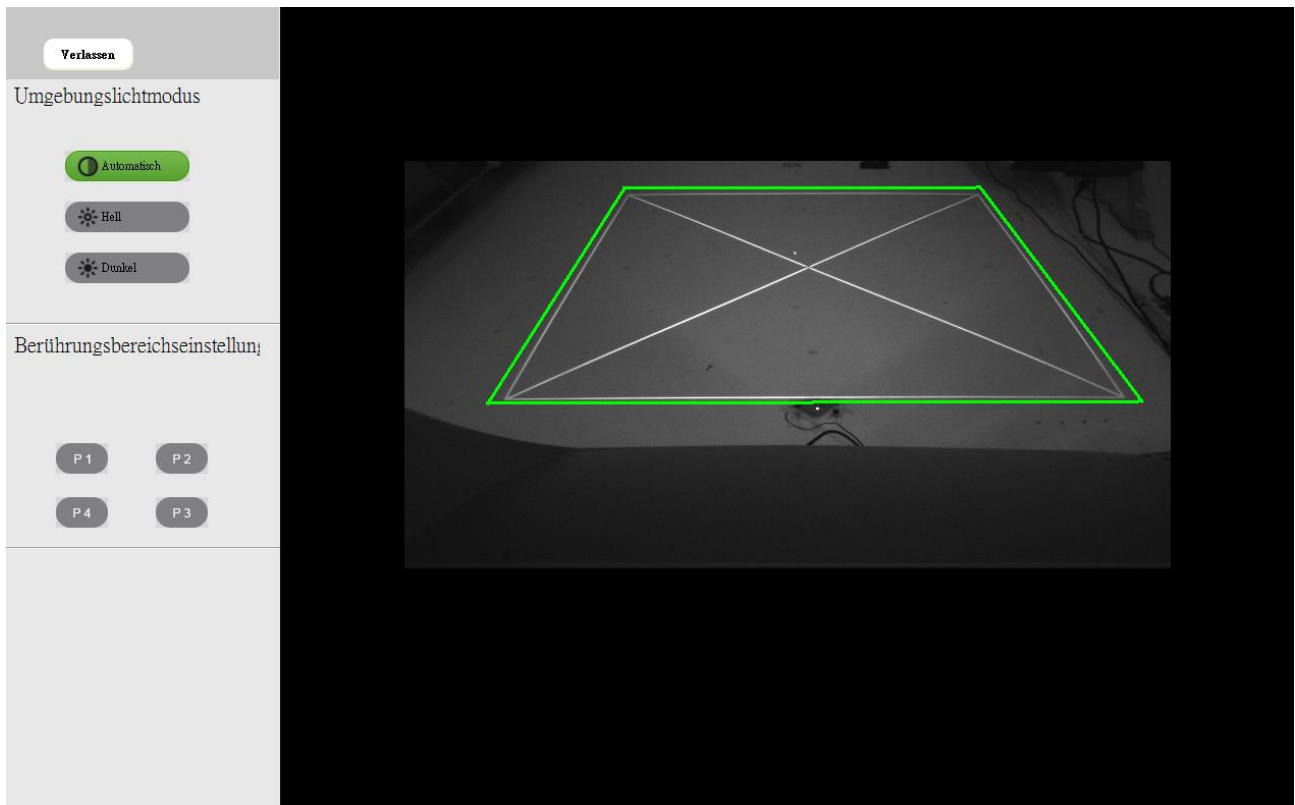
Als het foutbericht verschijnt, schakelt u naar handmatige aanraakgebiedinstelling.

B. Selecteer Handmatige aanraakgebiedinstelling:



B-1. Nadat de camera het projectiebeeld vastlegt, wordt een aanraakgebiedvenster weergegeven. Als het vastgelegde beeld niet voldoende helder is, selecteert u opnieuw "Modusselectie omgevingslicht" van "Auto" naar "Helder" of "Donker" overeenkomstig de werkelijke omgevingslichtconditie.

Opmerking: vastgelegd beeld toont feitelijk camerabeeld, welke omgekeerd is van projectiebeeld. Bijv. P1 is hoek rechtsonder, P2 is hoek linksonder, enz.



B-2. Nauwkeurige afstelling grens aanraakgebied

Stap 1: Klik op P1, gebruik de muis om P1 te slepen naar de linkerbovenhoek. Lijn de afstelbare groene zone uit op het geprojecteerde witte frame.

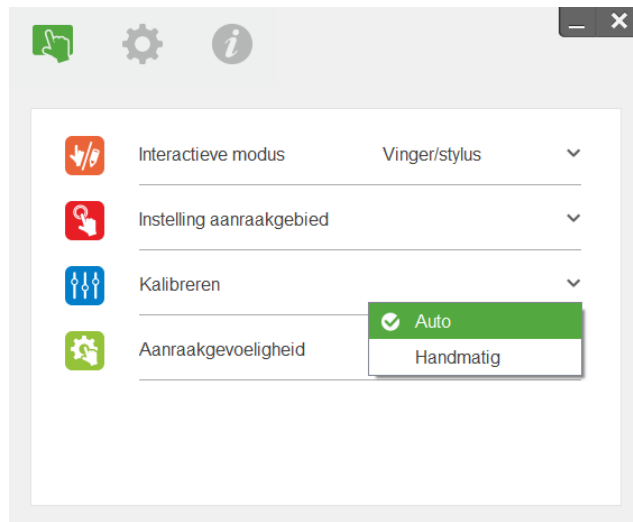
Stap 2: Pas P2 tot P4 overeenkomstig aan. De aanpasbare groene zone zou volledig moeten overlappen met het geprojecteerde witte frame.

Stap 3: Controleer tot slot opnieuw of het groene frame het geprojecteerde witte frame volledig overlapt. Als dit niet het geval is, stelt u opnieuw fijn af.

B-3. Wanneer het aanraakgebied correct is afgebakend, klikt u op "Afsluiten".

Stap 8: Kalibreren

A. Selecteer de automatische kalibratie



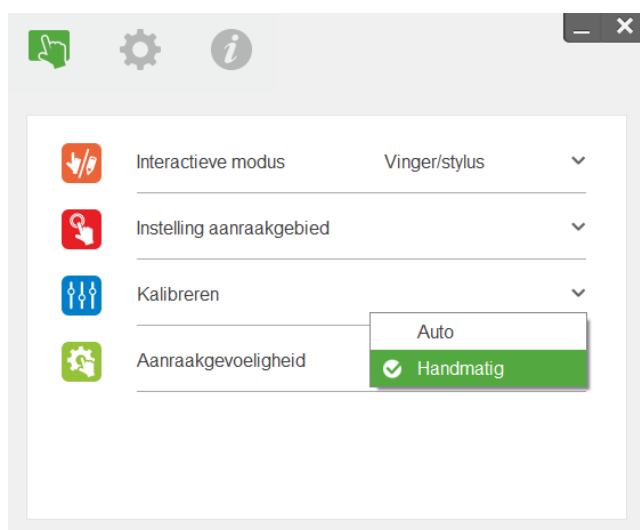
NB:

Als het mislukkingbericht wordt weergegeven, volgt u de onderstaande stappen voor foutoplossing en om automatische kalibratie opnieuw uit te voeren.

- Sluit alle softwareapplicaties
- Reduceer het omgevingslicht
- Obstrueer en schud de lens niet tijdens kalibratie
- Controleer of het projectiebeeld helder is. Als dit niet het geval is, stelt u de focus af om het beeld scherp te stellen

Als het bericht voor de mislukte automatische kalibratie wordt weergegeven op het scherm, schakelt u over naar handmatige kalibratie.

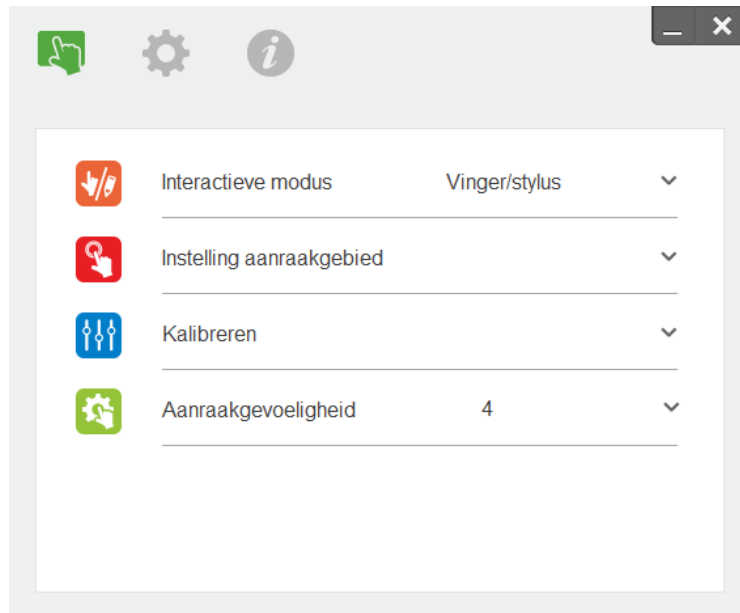
B. Selecteer de handmatige kalibratie.



NB: Handmatige kalibratie wordt aanbevolen voor een betere nauwkeurigheid.

Stap 9: Aanraakgevoeligheid

Wanneer de aanraakfunctie niet reageert of het schrijven wordt onderbroken. U kunt de gevoeligheid aanpassen door het niveau van de aanraakgevoeligheid aan te passen:



- Standaard: 4
- Max.: 10 (meest gevoelig)
- Min.: 0 (minst gevoelig)

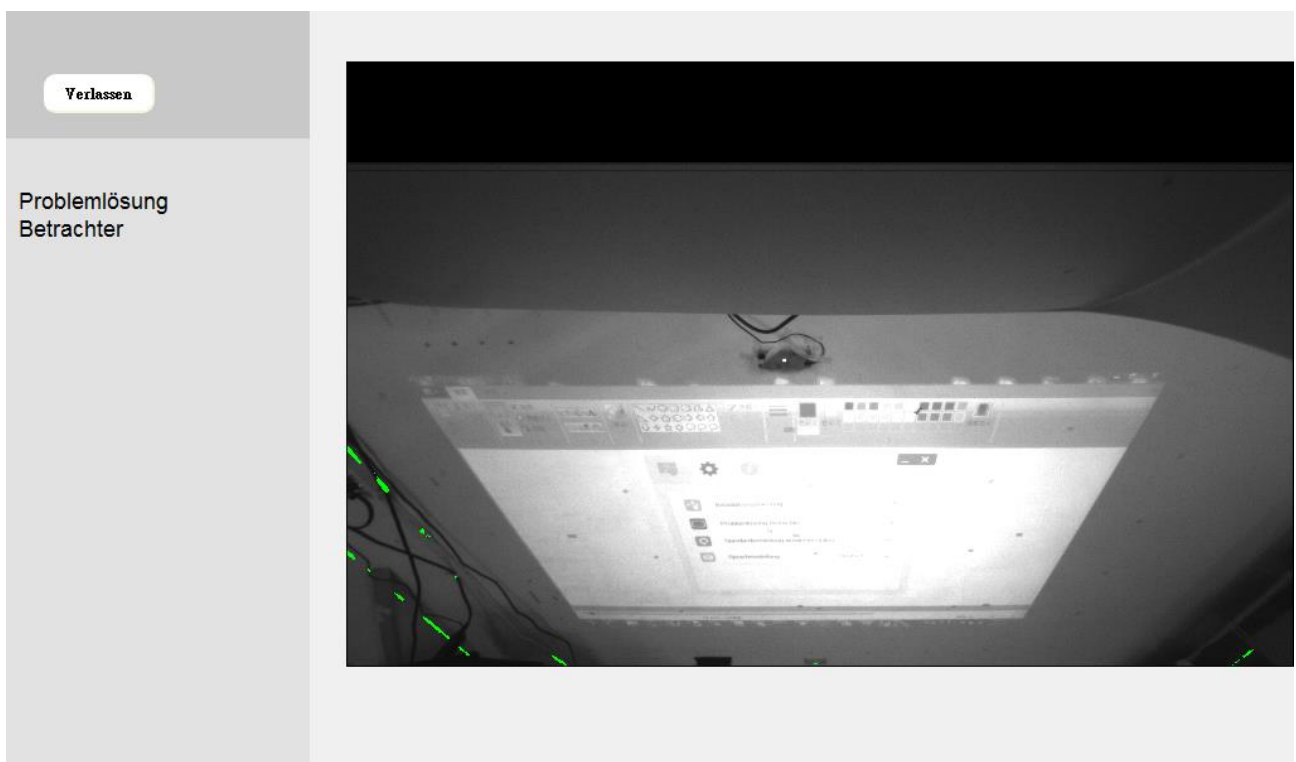
NB: De aanraakgevoeligheid is niet aanpasbaar onder de Penmodus.

Stap 10: Foutoplossing viewer

Soms kan een infraroodlicht (IR-licht) van het omgevingslicht de aanraakprestaties storen. Foutoplossing viewer toont een real time-beeld voor de foutopsporing.

Enige lichtinterferentie is in groen gemarkeerd. Als groene obstakels binnen het beeldgebied verschijnte, moet u deze verwijderen om juiste interactiviteit te verzekeren.

Opmerking: de interactieve functie is uitgeschakeld onder viewer voor probleem oplossen, klik om af te sluiten.

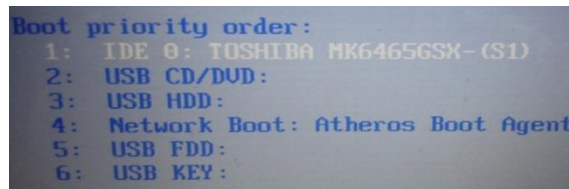


Foutoplossing

V1 Waarom kan de PC niet booten wanneer de USB-kabel die de PC en de projector met elkaar verbindt, reeds is aangesloten?

A:

1. Haal de USB-kabel uit de PC; of
2. Ga naar de BIOS-installatiepagina en pas de "Volgorde bootprioriteit" aan. Kies harde schijven als hoogste prioriteit, sla de wijziging op en herstart de PC.

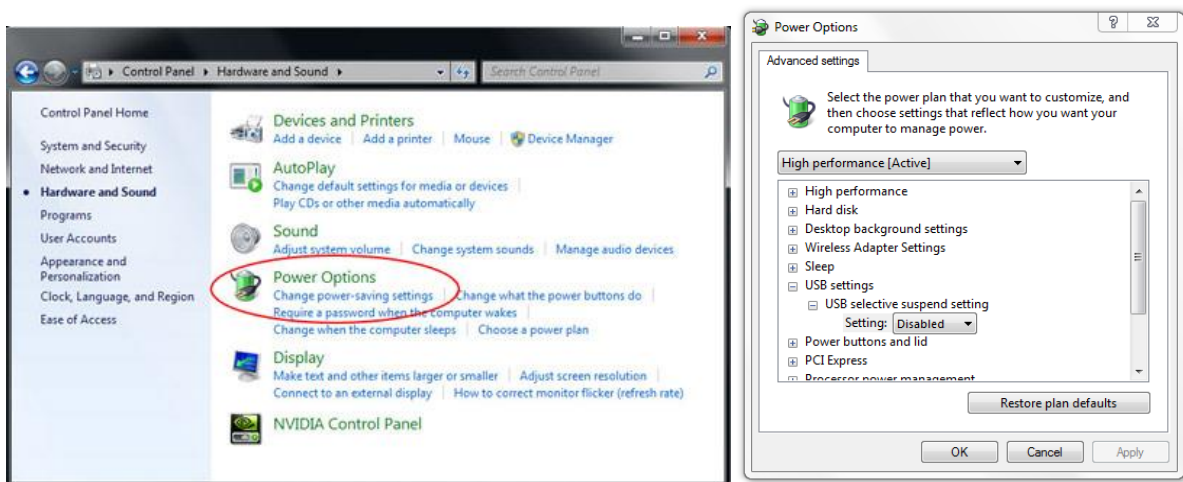


Boot priority order:
1: IDE 0: TOSHIBA MK6465GSX-(S1)
2: USB CD/DVD:
3: USB HDD:
4: Network Boot: Atheros Boot Agent
5: USB FDD:
6: USB KEY:

V2 Wat moet ik doen als het Windows-systeem het USB-apparaat niet kan identificeren?

A:

1. Haal de USB-kabel los/sluit het opnieuw aan en controleer opnieuw.
2. Schakel over naar een andere USB-poort en controleer opnieuw.
3. Herstart uw computer en controleer opnieuw.
4. Ga naar stroomopties in het configuratiescherm en controleer de selectieve USB-onderbrekingsinstellingen in USB-instellingen onder Geavanceerde instellingen. Schakel naar "Uitgeschakeld".

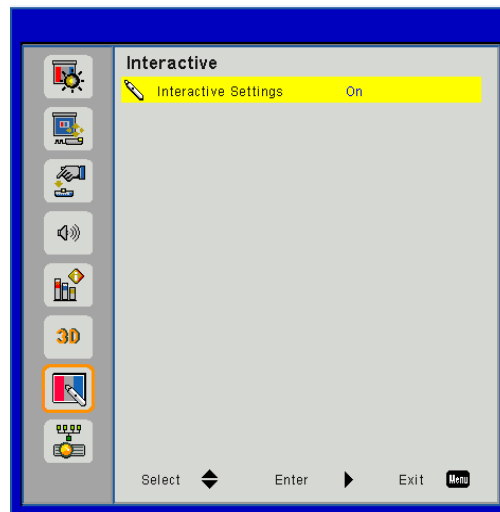


5. Ga naar de officiële website van de fabrikant van de laptop/PC en werk de USB-driver bij naar de nieuwste versie.
6. Gebruik de met uw projector meegeleverde USB-kabel en controleer opnieuw. Als een USB-verlengsnoer nodig is, neemt u contact op met uw distributeur.
7. Het kan zijn dat de USB-poort van uw computer niet werkt. Neem contact op met uw IT-personeel.

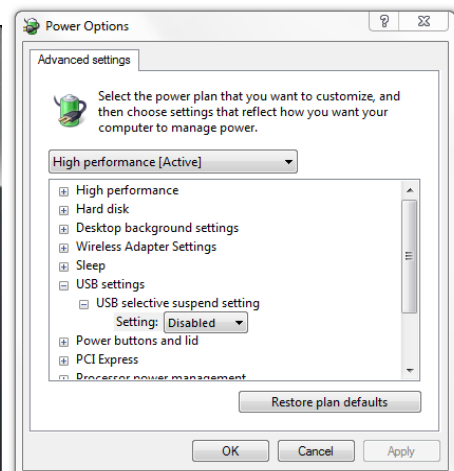
V3 Waarom is het pictogram van het hulpprogramma (🔴) rood en niet groen (🟢/🟢)?

A: Rood pictogram (🔴) wijst op een mislukte verbinding. Dit kan worden veroorzaakt door het volgende:

1. Controleer of de interactieve functie is ingeschakeld via OSD-selectie



2. Haal de USB-kabel los/sluit het opnieuw aan en controleer opnieuw.
3. Schakel over naar een andere USB-poort en controleer opnieuw.
4. Herstart uw computer en controleer opnieuw.
5. Ga naar stroomopties in het configuratiescherm en controleer de selectieve USB-onderbrekingsinstellingen in USB-instellingen onder Geavanceerde instellingen. Schakel naar "Uitgeschakeld".



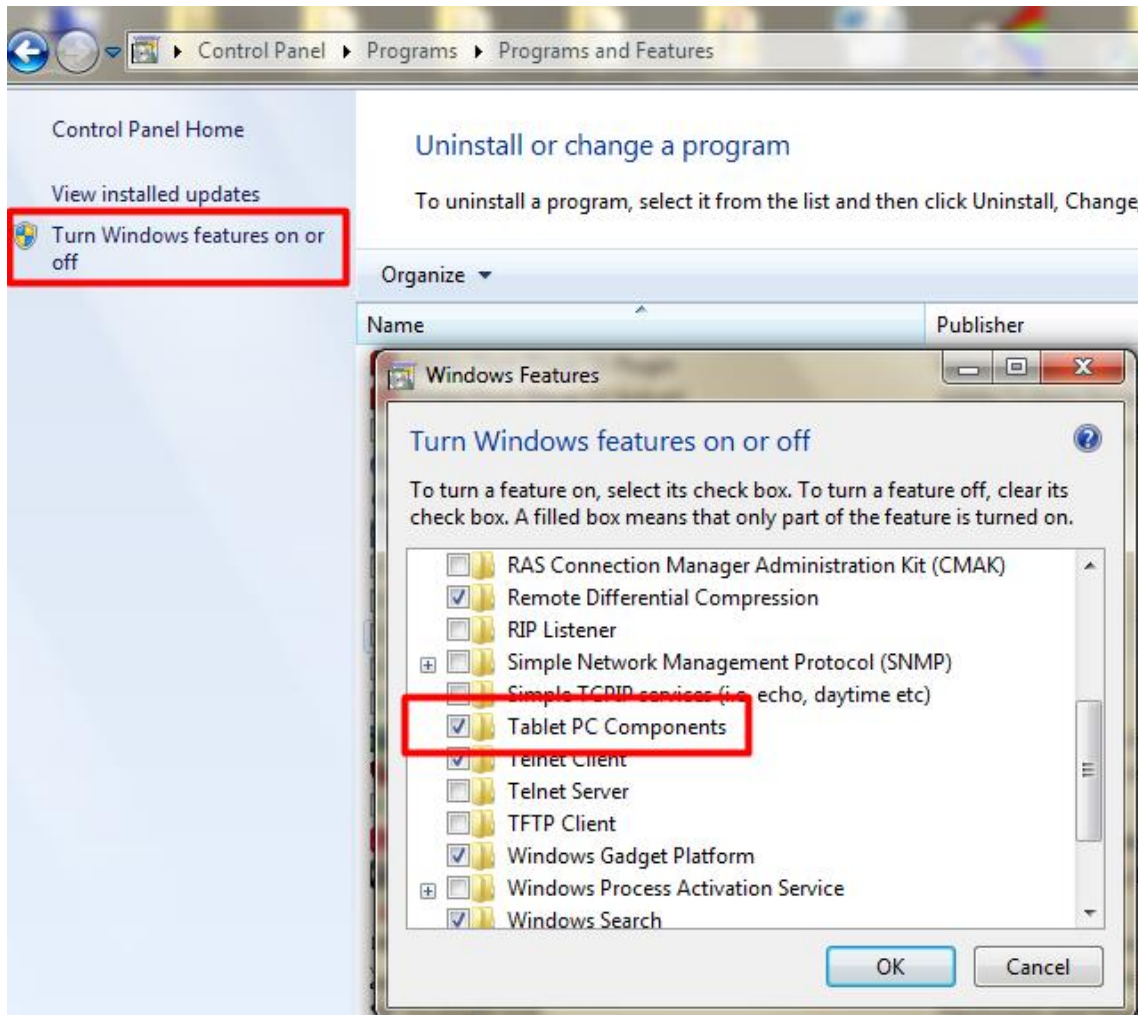
6. Ga naar de officiële website van de fabrikant van de laptop/PC en werk de USB-driver bij naar de nieuwste versie.
7. Ga naar de officiële website van de fabrikant van de laptop/PC en werk de BIOS-driver bij naar de nieuwste versie.
8. Gebruik de met uw projector meegeleverde USB-kabel en controleer opnieuw. Als een USB-verlengsnoer nodig is, neemt u contact op met uw distributeur.

9. Het kan zijn dat de USB-poort van uw computer niet werkt. Neem contact op met uw IT-personeel.

V4 Wat moet ik doen als er slechts een enkel aanraakpunt is?

A:

1. Sluit de USB-kabel opnieuw aan van de PC.
2. Ga naar het "Configuratiescherm" en controleer of "Tablet PC-componenten" is geselecteerd.



V5 Wanneer moet kalibratie en instelling aanraakgebied worden uitgevoerd?

A: Voer kalibratie en instelling aanraakgebied uit tijdens de eerste installatie. Als projector of whiteboard wordt verplaatst, moeten Instelling aanraakgebied en Kalibratie opnieuw worden uitgevoerd.

- Wanneer de laptop-/PC-resolutie wordt gewijzigd, voert u de kalibratie opnieuw uit.
- Voor een betere nauwkeurigheid voert u handmatige kalibratie uit.
- Als een veel te grote verschuiving wordt geobserveerd, voert u handmatige kalibratie uit en verwijst u naar stap 8 Kalibratie voor foutoplossing.

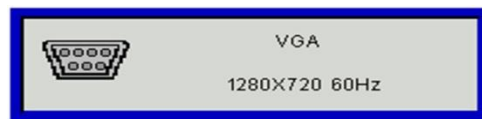
V6 Wat moet ik doen als zowel automatische kalibratie en instelling van aanraakgebied mislukken?

A:

1. Controleer eerst de OSD-instelling "Plafondmontage". De interactieve functie ondersteunt alleen plafondmodus



Wanneer het OSD-bericht van de projector wordt weergegeven, kan dit leiden tot een fout voor automatische kalibratie en automatische instelling aanraakgebied. Wacht totdat het OSD-bericht verdwijnt voordat u automatische kalibratie en automatische instelling aanraakgebied uitvoert.



Volg de onderstaande stappen voor foutoplossing om automatische kalibratie en automatische instelling aanraakgebied opnieuw uit te voeren.

- a. Sluit alle softwareapplicaties af
 - b. Reduceer het omgevingslicht
 - c. Obstrueer en schud de lens niet tijdens kalibratie
 - d. Controleer of het projectiebeeld helder is. Als dit niet het geval is, stelt u de focus af om het beeld scherp te stellen.
 - e. Als het bericht "Automatische instelling aanraakgebied mislukt" of "Automatische kalibratie mislukt" opnieuw wordt weergegeven op het scherm, schakelt u over naar handmatige modus voor het uitvoeren van instelling aanraakgebied en kalibratie.
2. Controleer de selectie van de voedingsmodus voor de projectorlamp. Een lagere lamphelderheid (ECO-modus) kan zowel de automatische instelling aanraakgebied als de automatische kalibratie beïnvloeden. Schakel naar de normale modus om de instelling aanraakgebied en de kalibratie te voltooien.



3. Controleer de selectie van de kleurmodus voor de projector. Om de nauwkeurigheid van zowel de automatische instelling aanraakgebied als de automatische kalibratie te

garanderen, wordt het aanbevolen om de kleurmodus te schakelen naar de heldere modus.



V8 Wat moet ik doen als de muiscursor (☞) knippert of over het scherm springt, of wanneer de aanraakfunctie niet goed werkt in een specifiek projectiegebied?

A:

1. Controleer of er sterk licht wordt weergegeven op het whiteboard. Als dat het geval is, zet u het licht uit.
2. Controleer of er een vreemd object wordt weergegeven op het whiteboard. Als dat het geval is, verwijdert u het object.
3. Raadpleeg stap 6 Uitlijning laserstraal voor gedetailleerde procedures om te kijken of de laserstraal is uitgelijnd.
4. Raadpleeg stap 7 Instelling aanraakgebied voor gedetailleerde procedures en controleer of de grens van de handmatige instelling van het aanraakgebied goed is geplaatst.

V9 Wat moet ik doen als de hoek van het projectiegebied ongevoelig is of als onderbroken lijnen worden geobserveerd?

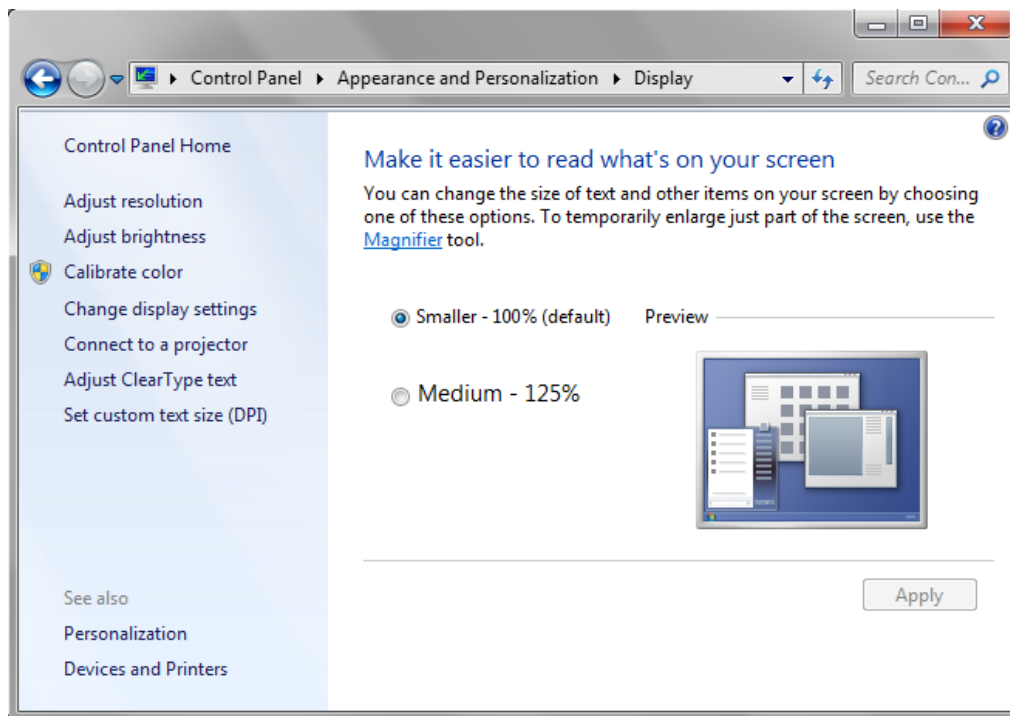
A:

1. Stel het niveau van aanraakgevoeligheid af voor het verhogen van de gevoeligheid, zie stap 9 Aanraakgevoeligheid voor foutoplossing.
2. Als de aanraakfunctie ongevoelig blijft, controleert u de toestand van de optische poort. Als er stof of deeltjes worden waargenomen, reinigt u de optische poort voorzichtig met een stofblazer.

V10 Wat moet ik doen als de aanraakfunctie niet nauwkeurig is?

A: De aanraaknauwkeurigheid kan worden beïnvloed wanneer de standaard weergave-instelling in Windows is gewijzigd.

1. Ga naar de instellingenpagina <Startmenu/Configuratiescherm/Vormgeving en persoonlijke instellingen>.


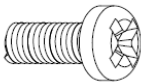
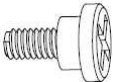
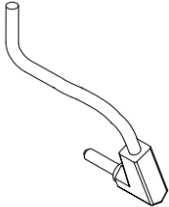

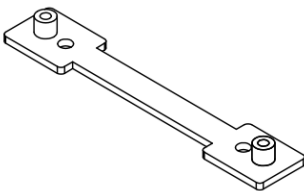
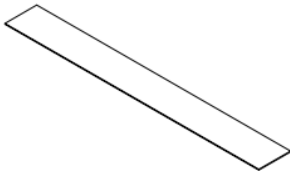



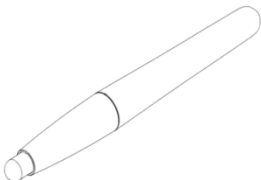

2. Select "Kleiner - 100% (Standaard) " en klik op "Toepassen".

Bijlage A: Specificatie

I. Aanraak-lichtgordijnmodule		
Laserveiligheid	Klasse 1	
Afstand tussen gordijn en scherm	20mm ~ 100mm @75"~100" XGA/WXGA/1080p 40mm ~ 100mm @ 120"~140" 16:6 ultrabreed	
LED-indicatielampje	Blauw/rood	
I/O-poort	Interactieve stekker x1	
ID-omvang (B*L*H)	150,0 (B) x 50,0 (L) x 40,0 (H) mm	
Gewicht	< 330 g	
Stroomverbruik	12V/0,3A	
Bedrijfstemperatuur	0°C~+40°C (zonder koelventilator)	
Opslagtemperatuur	-20°C~+60°C	
II. Algemene specificaties		
Kalibratie	Automatische kalibratie Handmatige kalibratie	
Meerdere aanraakpunten	10 aanraakpunten (compliance met Win 7 en Win 8 en Win 10)	
Min. afstand meerdere aanraakpunten	≥40mm	
Beweging (Z-diepte)	Standaard bewegingshoogte is 5,5 mm.	
Bedrijfsomvang projectiebeeld	70"~100" @XGA in samenwerking met TR0.25 UST-projector 75"~100" @WXGA in samenwerking met TR0.25 UST-projector 85"~100" @1080P in samenwerking met TR0.25 UST-projector 120"~140" @16:6 ultrabreed in samenwerking met TR0.25 UST-projector	
Weergavemodus	Enkel ondersteuning van plafondmodus	
III. Installatiesoftware		
Systeemvereisten	Vereist besturingssysteem:	<ul style="list-style-type: none">● Microsoft Windows XP (SP3): Muismodus ondersteund.● Windows 7/Windows 8/Windows 10: Aanraakmodus met 10 aanraakpunten en muismodus ondersteund (Windows: .NET Framework 4.0-installatie is vereist)● Mac OS X(10.7~10.11)
	Processortype	Intel Core™ i3 of hoger
	RAM	2GB of meer

Bijlage B: Accessoire

Item	Omschrijving	Hoeveelheid
1	Aanraak-lichtgordijnmodule 	1
2	Schroef M 2.6 x 6 (om de LCT-module te bevestigen) 	2
3	Schroef M3 x 6 (om de bodemplaat te bevestigen) 	2
4	Interactieve kabel 	1
5	Uitlijningssticker 	2
6	Bodemplaat LCT-module 	1
7	Dubbelzijdige tape (voor bodemplaat) 	1

8	USB A naar mini USB B-kabel van 5m 	1
9	Passieve pen 	2
10	Cd voor handleiding en hulpprogramma 	1